

2021-2022

齊賢社

義工協會

— 週年報告 —



齊賢社義工協會

Excellent Volunteers Association Ltd.



目錄

CONTENT

一、機構背景

二、宗旨

三、董事會、顧問及職務人員

四、服務一覽表

- 長者服務
- 家庭服務
- 社區及其他

五、全年活動記錄

六、財務報告

機構背景 ABOUT US


齊賢社義工協會於2008年3月2日正式成立，乃政府註冊的非牟利慈善機構。本會的抱負乃是透過推動義務工作，締造一個守望相助，充滿愛和關懷的社區。



宗旨 MISSION





本會有三大宗旨。首先是「以人為本」。服務推廣與義工發展必須同步進行。正如主耶穌基督所言：「非役於人，乃役於人。」生命的價值不在於獲取更多，而在於能分享更多。我們相信不同階層的人士都能夠成為卓越的義工，回饋社會，並且每個人都能夠在服務中成長。



其次是「落實社區」，我們致力於推動社區人士參與屬於他們社區的義務工作。這樣才能讓更多人投入義工行列。學生、主婦、男士、女士、兒童和長者皆可以參與。落實社區的第二個原因是為了切合需要。因為，需要可能就在你身邊。聖經稱讚好心的撒瑪利亞人，因為他遵守了上帝的誡命：「愛鄰舍如同愛自己。」

最後，我們盼望能與其他慈善團體和地方組織「攜手合作」。我們深信合作是成功之道。透過合作，不只能夠資源共享，發揮更大果效，並在結伴同行中，互勵互勉，激發愛心。



董事會 顧問 職務人員

機構組織架構圖



董事會、顧問及職務人員

董事會及顧問

主席：鄭德明牧師
董事：陳帆醫生
梁美化女士
顧問：杜家輝醫生
陳家榮律師
丁麗芬女士

職務人員

中心主任：嚴崇敬先生
樂舞操教練：梁美英女士
會計：梁俊汶先生

服務一覽表

SERVICES

長者服務

- 長者樂一樂 -
- 親子樂 -

婦女服務

- 樂舞操坊 -

社區和其他服務

- 食物銀行 -

長者服務

- 長者樂一樂 -

踏入防疫抗疫的第三個年頭，齊賢社活動逐漸回復正常和投入服務，一度停辦的長者樂也在2021年六月份重啟。每月的第三個星期三，義工們就會邀請一班老友記來參加「長者樂一樂」，和他們一玩遊戲、唱歌、分享等等，也會預備一些物資贈送他們。當中有幸得到不同公司和機構的物資援助和義工參與，令活動得以順利舉行。

長者樂一樂



主辦：齊賢社義工協會

贊助：華潤微電子有限公司

Food-Co





- 親子樂 -

除了長者服務外，齊賢社也開始了以親子家庭為服務單位的活動。有見在繁忙的都市生活中，不少家庭因著工作或學業壓力，缺乏親子相處的互動時間。所以自2021年7月起，逢每月的第三個星期日下午，齊賢社都會舉辦親子同樂日，內容包括親子遊戲、故事分享、唱歌、親子講座等等，為有需要家庭提供既歡樂又有意義的親子時間，亦可聯繫不同家庭互相認識和支援。

親子同樂日

日期：2021年10月17日(星期日)

時間：下午2:30 - 4:30

地點：大埔大元邨社區會堂地下禮堂

內容：親子遊戲、聖經故事、詩歌唱遊、
品格教育.....

名額：50人

報名：填妥 google forms

查詢：whatsapp 60234222 嚴生

主辦機構

基督教 復興教會埔恩堂
Abundant Grace Revival Christian Church

齊賢社義工協會
Excellent Volunteers Association Ltd.







婦女服務

樂舞操坊

逢星期一至星期五早上，一群健康活潑的樂舞操隊隊員都會齊聚一處，一齊「快樂、跳舞、做早操！」雖然每人要保持一定的社交距離，但大家能夠每天一聚，彼此問候和鼓勵，在漫長的疫情中帶來了溫暖的支持。

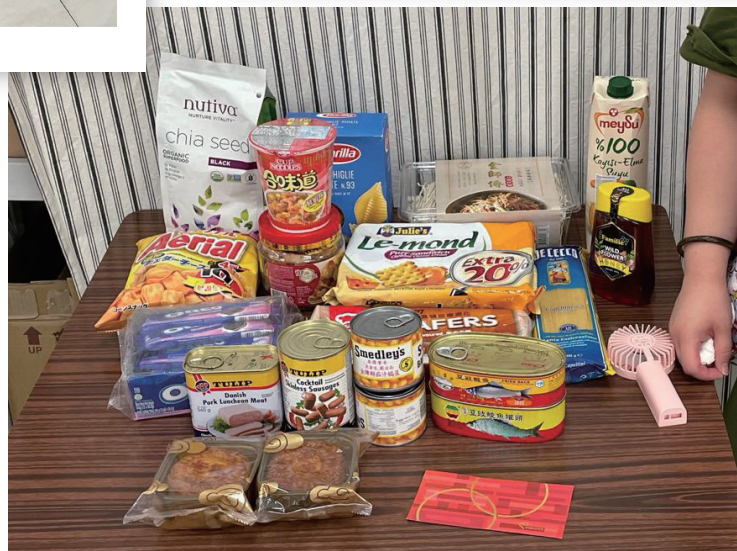


社區和其他服務

食物銀行

疫情期間，齊賢社接連收到不少求助個案，不少家庭因疫情失業，需要緊急的食糧和抗疫物資援助。有見及此，齊賢社開放食物糧倉予有需要人士。供應來得及時，齊賢社收到不少善心人和機構的捐贈，有米糧、罐頭、口罩、消毒用品的。

有些街坊因為要居家隔離，我們也把物資送到家門，支援他們渡過時艱。



全年活動記錄

日期	活動名稱	義工人數	服務人數
1/4/2021 至 31/3/2022	食物銀行服務	3	14
1/4/2021 至 31/3/2022	樂舞操坊	4	70
18/7/2021 至 16/1/2022	親子樂	10	50
1/6/2021 至 2/1/2022	長者樂	8	180

財務報告

收入	金額 (港幣\$)
捐款	66,000
會員費	17,120
銀行利息	1
合共	83,121
<hr/>	
支出	
薪津	66,000
強積金	3,300
管理及其他營運開支	33,631
折舊	0
合共	102,931
<hr/>	
盈餘 / (不敷)	(19,810)