

TALK



心義行服務社
Love V Act

童思藝語基金 心義行服務社

2021 ~ 2022年度報告



目錄

關於我們.....	P.1
機構資料.....	P.2
董事會主席的話.....	P.3
服務總監的話.....	P.4
組織架構.....	P.5
管理及工作團隊	P.6
義工團隊.....	P.7
創建大同基金「少年歷奇成長之旅」報告.....	P.8-10
C I I F 「深化.發展-心義行SEN家長互助計劃」報告	
I)家長身心靈健康.....	P.11
II)親職教育/家長成長/互助小組	P.11
III)家庭/兒童共融活動.....	P.12
IV)大自然/歷奇活動.....	P.12
V)復康專業系列.....	P.12
VI)親子義工/社區服務.....	P.13
VII)互助大使 /外展分享/ 多元化社交網絡平台.....	P.13
計劃成效 / 影響.....	P.14
未來計劃及發展.....	P.15
財務狀況.....	P.16
鳴謝.....	P.17

關於我們



童思藝語基金 (TALK Foundation) 心義行服務社是家長互助組織，我們來自馬鞍山、沙田、大埔及北區，孩子都有不同的特殊教育需要(SEN)。我們於2012年以whatsapp 群組起動，在新界東(馬鞍山)發展SEN家長互助網絡，後來於2013年成為註冊社團，並於2018年及2020年獲得不同的基金資助。

信念

♡ 心義行：用心、義務、行動

♡ 自助-互助-助人

♡ 每個人都是獨一無二；SEN是特質，不是問題

♡ 家長是培育孩子生命成長的同行者和支援者，也是最懂自己孩子的「專家」

目標

♡ 關心家長身心靈健康

♡ 鞏固和睦相愛的家庭關係

♡ 發揮同路人自助-互助-助人的精神

♡ 發展SEN孩子特質和強項

♡ 團結SEN家庭和社會團體，建立關懷友愛的社會環境



機構資料

公司名稱	童思藝語基金有限公司
成立年份	2013
註冊類別及編號	公司註冊(編號 1977059)/ 獲豁免繳稅慈善團體
機構地址	新界火炭桂地街2-8號 國際工業中心8/F.,N室
電話	97691228
電郵	love.v.act@talk.org.hk
機構網址	http://lva.talk.org.hk
服務中心/單位總數	1
員工總數	4



董事會主席的話

2021至2022是不容易的一年，也是成果豐碩的一年。

回顧過去一年的服務數字，基本上大部份範疇我們都已「超額」完成，當中有賴團隊每一位成員的努力不懈，並且在環境的限制中發揮無限創意，使得所有參加者及家庭成員都在活動中收穫豐富。然而，我們也經歷著不容易的一年，不單繼續被疫情陰霾所籠罩，也面對著一次又一次的分離。所幸的是董事會及管理層團隊仍然致力通過各種方式合作及互相補位，部份成員即使身在他方，也繼續鍥而不捨為服務執行及機構發展獻計，務求繼續秉承我們「自助、互助、助人」的忠旨。

展望未來，雖然仍有許多的不確定性，但相信只要繼續抱持服務SEN孩子及家庭的心，我們的社區、社群，以至社會依然有很多值得我們「超額」完成的事。

衷心感謝各位對我們的支持！

Sing (張俊聲博士)



服務總監的話

在過去一年, 面對香港疫情反覆不定, 經濟民生再度面臨挑戰, 以致影響各階層的日常生活甚至出現抗疫疲勞。面對如此艱難的新常態, 有特殊教育需要的孩子及家長更倍感壓力。感恩我們的同工及義工選擇沉著應對, 迎難而上, 在線上及實體繼續推行《深化.發展: 心義行 SEN 家長互助計劃》及《少年歷奇成長之旅》兩項計劃。以下簡述過去一年我們所遇到的挑戰及的應變:

挑戰(一): 因為疫情關係停面授課, SEN孩子的復康訓練滯後, 不少家長反映孩子的發展及情緒受影響, 同時因長時間被困家中家人間易生磨擦, 影響家庭關係, 因而更加重家長的壓力。

應變: 善用網上和實體同步進行小組及活動, 盡力和家長及孩子保持有溫度的接觸, 並透過大自然活動讓家長及孩子舒緩身心, 讓他們透過多元化的活動增進家長間的交流, 舒緩壓力及彼此鼓勵。

挑戰(二): 第五波疫情發展迅速, 不少家長未能預備抗疫物資, 實質及具體的支援刻不容緩

應變: 我們迅速凝聚一群願意同行及抗疫的家長及社區義工, 並成立【抗逆特工隊】, 同時連結社區資源, 讓義工擔當不同崗位(如車手, 關愛大使, 智囊團等)展開抗疫行動, 其中包括四輪的【抗疫包派送】, 派發快速測試劑、應急藥物、食糧、棉被等物質予有需要的家庭; 同時我們亦舉辦有關防疫知識及經驗分享會, 以及透過手機軟體Signal群組讓受感染的家長可以彼此分享經驗、社區資訊及處理面對方法, 從而協助家庭適應及走向復原之路。

挑戰(三): 資深家長義工移居外地, 組織面對人力資源的重新調適

應變:

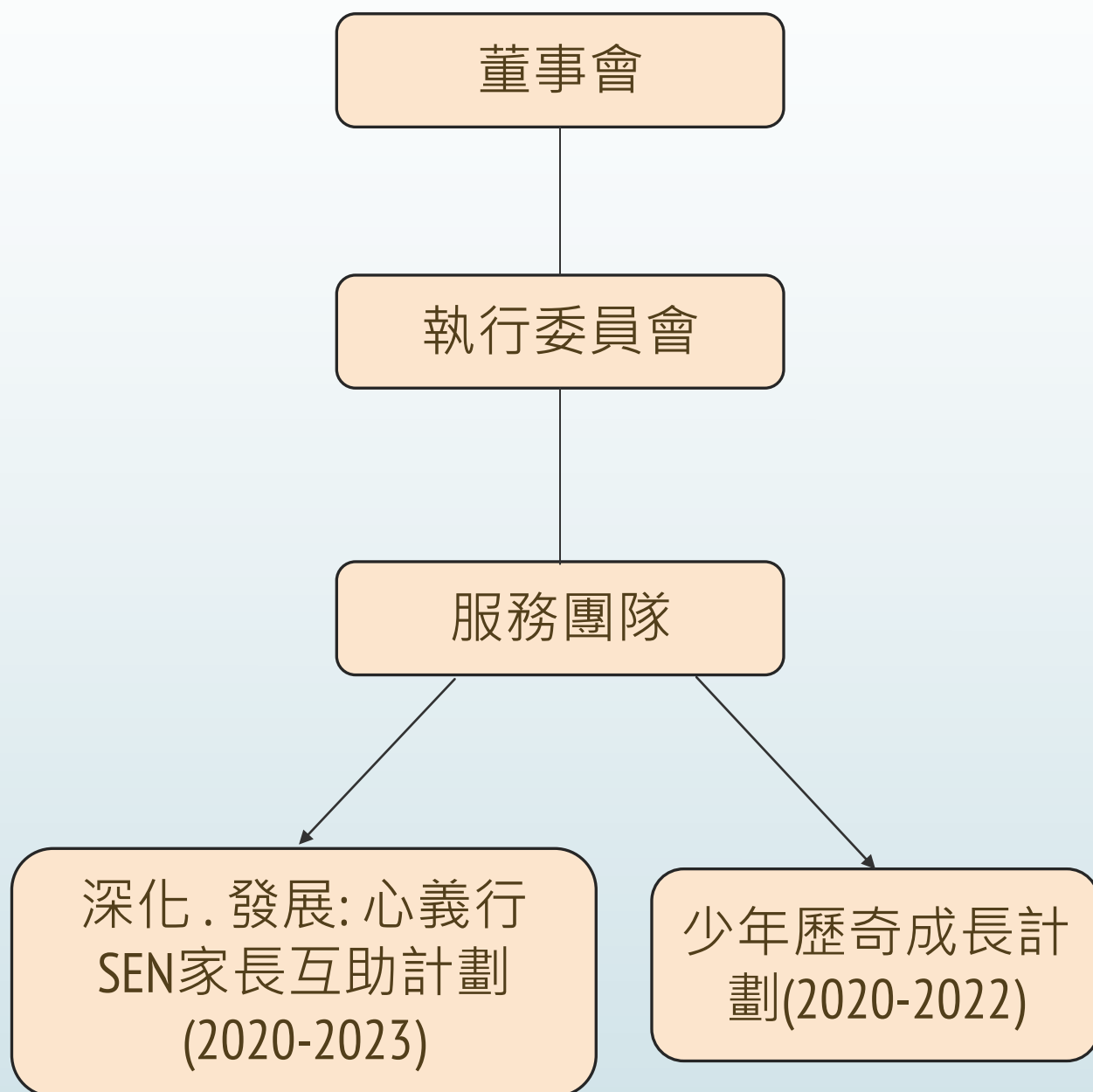
透過互聯網我們仍可保持線上緊密的聯繫及交流, 讓資深家長義工繼續透過分享同路人經驗及提供資訊, 促進會員在生活不同層面的交流, 發揮互助助人的精神。我們亦透過不同的活動凝聚及建立第二梯隊的核心義工, 其中更透過野外訓練活動及家長成長計畫增強彼此的關係及支援。

如非洲諺語所言: 「一條村合力撫養一個孩子」。在此衷心感謝社區投資共享基金, 創建大同基金等資助, 不同界別社區合作夥伴的支持, 董事顧問家長義工和社區義工們無私的奉獻, 以致我們可以在困難的日子繼續攜手同行走下去。

Connie (洪暉)



組織架構



董事局

董事局成員

張俊聲博士 (主席)

李花香女士

李雪麗女士

張嘉明先生

執行委員會 (2021-2022)

洪 暉女士(主席)

張俊聲博士

何淑儀女士

黃兆恩先生

李花香女士

張嘉明先生

李雪麗女士

工作團隊

服務總監

洪 暉女士 Connie

項目經理

黃兆恩先生 Eric

項目主任

劉嘉盈女士 Grace

文員

李曉武女士 Lily

生命導師

吳曼琪女士 曼琪

義工團隊



家長義工



社區義工



義工感謝日 2021

創建大同基金「少年歷奇成長之旅」

第二期少年歷奇

活動日期	活動名稱
18/4/2021	技能培訓日
25/4/2021	營前體驗
1/5/2021-2/5/2021	野外露營體驗
16/5/2021	重聚日
23/5/2021	家庭活動日
總服務人數	12位少年人



第三期少年歷奇

活動日期	活動名稱
25/7/2021	小義工領航日
4/8/2021	技能培訓日
7/8/2021	野炊x黑夜探索之旅
15/8/2021	石澗遊
22/8/2021	重聚日
29/8/2021	家庭活動日
總服務人數	13位少年人



第四期少年歷奇

活動日期	活動名稱
28/11/2021	野外定向尋寶
12/12/2021	農場體驗日營
25-26/12/2021	兩日一夜野外露營+ 突破青年村半日營
01/01/2022	遠足、石澗行
總服務人數	12位少年人



社區投資共享基金CIIF 深化.發展-心義行SEN家長互助計劃」
活動一覽

家長身心靈健康活動

活動分類	主要對象	總服務使用者 / 受惠人次	總節數	活動目的
家長身心靈健康活動	特殊教育需要(SEN)學童的家長	59人	30節	家長透過活動紓緩壓力，促進身心靈健康，同時可以幫助了解自己與孩子的關係和互動模式，讓家長能夠更好地調節和接納自己以及孩子的情緒。



親職教育/家長成長/互助小組

活動分類	主要對象	總服務使用者 / 受惠人數	總節數	活動目的
親職教育/家長成長/互助小組	特殊教育需要(SEN)學童的家長	117人	119次	透過活動或接受同行者義工培訓課程鞏固 SEN 家長同路人的互助網絡，加強他們的親職效能。



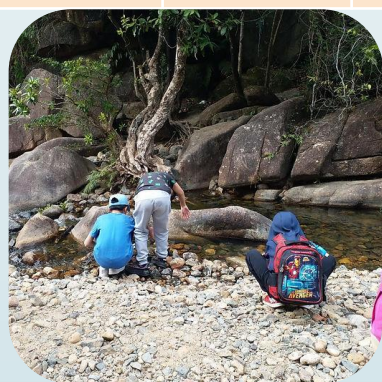
家庭/兒童共融活動

活動分類	主要對象	總服務使用者 / 受惠人次	總節數	活動目的
家庭/兒童共融活動	特殊教育需要(SEN)學童及其家長	366人	59節	義工家長和他們的孩子共同參與活動，協助家長發掘SEN學童的潛能及特質，促進親子關係。



大自然/歷奇活動

活動分類	主要對象	總服務使用者 / 受惠人次	總節數	活動目的
大自然/歷奇活動	特殊教育需要(SEN)學童及其家長	279人	80節	讓有SEN學童在大自然認識自己及發掘強項，提升自尊自信。家長的參與亦可幫助他們在另一個角度認識及欣賞子女，促進家長子女同行，見證他們的成長。



復康專業系列

活動分類	主要對象	總服務使用者 / 受惠人次	總節數	活動目的
復康專業系列	特殊教育需要(SEN)學童及其家長	152人	44節	透過不同的「專業-互助」合作計劃/專業復康團隊，為SEN學童提供康復和學習支援，回應SEN學童成長的需要。



親子義工/社區服務

活動分類	主要對象	總服務使用者 / 受惠人數	總節數	活動目的
親子義工 / 社區服務	特殊教育需要(SEN)學童及其家長/社區義工	201人	11節	鼓勵義工家長和他們的孩子齊齊做義工，善用親身的經驗，將SEN學童的能力和優勢及家長栽培孩子的經歷向社區人士分享，增加社區人士對SEN學童特質的了解。



互助大使 / 外展分享 / 多元化社交網絡平台

活動分類	主要對象	總服務使用者 / 受惠人數	總節數	活動目的
互助大使 / 外展分享 / 多元化社交網絡平台	資深家長義工/社區義工	125人	54節	透過不同的大型社區教育活動、多元媒介和社交網絡、講座及工作坊等，推動家長與不同持分者交流資訊、商討協作、檢討計劃成效和擬訂行動以回應有利SEN學童成長環境的需要。



計劃成效 / 影響

(一) 微觀層面：從「人」開始: 關顧家長及孩子身心健康, 提高個人及家庭的效能

強化SEN家長的親職效能，促進個人成長及反思，讓他們更肯定自己作為父母的身份與價值；此外，針對在主流融合教育中的SEN孩子面對的難處和挑戰，我們亦透過和不同團體持續協作，推動多元化的社區教育和活動，提高家長的意識，鼓勵他們多向度培育孩子，讓他們可以按他們的步伐和學習方式成長及有所發揮。

(二) 中觀層面的網絡: 家長同路人網絡建立及發展

透過手機通訊軟體(Signal/Whatsapp),讓家長透過互助網絡彼此關顧聯繫、適時交流資訊、經驗分享及交流從而減輕親職壓力; 截至31/3/2022我們共有會員家庭252個，人數共770人;從會員轉化為義工至今已累積至超過300人。

(三) 中觀層面的網絡：在社區中推廣家長互助小組，培育互信共融的文化

過去兩年雖然受到疫症影響，但我們的團隊與家長仍抓緊疫情稍為緩和的時機與不同的社區人士分享家長個人的經歷和參與互助小組的心路歷程，讓不同界別人士增加對SEN孩子/家庭的認識和關顧。這些寶貴的外展分享經驗亦讓家長義工體會如何透過分享故事被培育及培力，經歷由參加者到義工角色的轉化。

未來計劃及發展

未來計劃及發展：可持續性及創新思維

疫情，使世界變得不一樣。不論是個人、家庭、組織及社會各界，都需要學習適應在新常態下生活，我們一直所推行的「自助-互助-助人」更顯重要。

(一) 鞏固家長同路人的互助網絡：

透過手機通訊軟體(Whatsapp),讓家長透過互助網絡適時交流資訊及經驗分享，互相支持和認同,減輕壓力,增進親職效能感

(二) 促進SEN子女的生命培育

從SEN子女的特質及需要的向度出發,結連不同的社會資源,引入創意及自主學習,提高他們的學習動機及創造力,培養自尊,發展他們的潛能和優勢從而產生更長遠的社會影響力。

(三) 家庭為本的支援

除透過舉辦多元化的活動/小組支援照顧者(家長)的情緒需要及舒緩壓力外,亦會針對家長親職學習的需要,推行「人本取向」和「反思」為本的家長教育課程以強化家長動力及主體親職經驗,協助家長反思主流社會對SEN的期望和影響,促進家長子女同行。

(四) 社區共融及教育

繼續善用社交網絡平台(如: Facebook)及不同媒介平台,並鼓勵SEN家庭參與社區服務,以及將他們的經歷及心聲說出來,加深社區人士對特殊需要人士的認識和接納,倡導適當的政策建議,共建關愛共融的社會。

財務狀況

- 6.1 機構最新經核實之周年財務報表覆蓋年度：
2021年4月至2022年3月
- 6.2 機構的年度收入為\$HKD1,205,129；機構的年度支出為\$HKD1,137,064
- 6.3 機構最新的周年財務報表，包括核數師報告及董事報告已向公司註冊處提交。
是 否 不適用
- 6.4 機構最新經核實之周年財務報表是否有向公眾披露？
是 否
- 6.5 如是，可透過以下方法閱覽：
其他途徑：按需要提供

機構主管姓名	洪暉女士
機構名稱	童思藝語基金有限公司
職位	服務總監
日期	16/12/2022

鳴謝

我們衷心感謝各界人士及夥伴於過去一年的支持, 特別鳴謝以下機構及個人支持者。(排名不分先後)

團體/機構

社區投資共享基金	特教平權
創建大同基金	教育大同
安德會計師行	街坊帶路
香港教育大學特殊教育及輔導系	幸福傳聲基金會
香港大學社會工作及社會行政學系	香港生命自覺協會
香港中文大學社會工作系	突破機構
香港小童群益會大圍青少會綜合服務中心	大埔浸信會社會服務處
香港小童群益會太和青少年綜合服務中心	復康會社區復康網絡禾輦中心
社會福利署北大埔綜合家庭服務中心	復康會社區復康網絡橫頭磡中心
社會福利署粉嶺綜合家庭服務中心	
九龍城基督徒會	

個人

張俊聲博士	林偉漢先生
張嘉明先生	何美儀女士
李花香女士	何淑儀女士
李雪麗女士	鄭子祐先生
黃蕙玲女士	洪暉女士
趙永佳教授	謝家文先生
余振宇先生	林越燕女士
馮錫良先生	陳玉潤女士
陶兆銘教授	李少華女士
王董智敏博士	