

TALK



童思藝語基金 心義行服務社

2022 ~ 2023年度報告



Love V Act

TALKFoundationLimited

目錄

關於我們.....	P.1
機構資料.....	P.2
服務總監的話.....	P.3
組織架構.....	P.4
管理及工作團隊.....	P.5
義工團隊.....	P.6
創建大同基金「少年歷奇成長之旅」報告.....	P.7-P.8
C I I F 「深化.發展-心義行SEN家長互助計劃」報告	
I)家長身心靈健康.....	P.9
II)親職教育/家長成長/互助小組.....	P.9
III)家庭/兒童共融活動.....	P.10
IV)大自然/歷奇活動.....	P.10
V)復康專業系列.....	P.10
VI)親子義工/社區服務.....	P.11
VII)互助大使/外展分享/多元化社交網絡平台.....	P.11
第十一期「殘疾人士/病人自助組織資助計劃」報告...	P.12-13
計劃成效/影響.....	P.14
未來計劃及發展.....	P.15
財務狀況.....	P.16
鳴謝.....	P.17

關於我們



童思藝語基金(TALK Foundation) 心義行服務社是家長互助組織，我們來自馬鞍山、沙田、大埔及北區，孩子都有不同的特殊教育需要(SEN)。我們於2012年以whatsapp群組起動，在新界東(馬鞍山)發展SEN家長互助網絡，後來於2013年成為註冊社團，並於2018年、2020年及2022年獲得不同的基金資助。

信念

- ♥ 心義行：用心、義務、行動
- ♥ 自助-互助-助人
- ♥ 每個人都是獨一無二；SEN是特質，不是問題
- ♥ 家長是培育孩子生命成長的同行者和支援者，也是最懂自己孩子的「專家」

目標

- ♥ 關心家長身心靈健康
- ♥ 鞏固和睦相愛的家庭關係
- ♥ 發揮同路人自助-互助-助人的精神
- ♥ 發展SEN孩子特質和強項
- ♥ 團結SEN家庭和社會團體，建立關懷友愛的社會環境



機構資料

公司名稱	童思藝語基金有限公司
成立年份	2013
註冊類別及編號	公司註冊(編號1977059) / 獲豁免繳稅慈善團體
機構地址	香港九龍橫頭磡邨宏禮樓地下
電話	64145127
電郵	love.v.act@talk.org.hk
機構網址	http://love.v.act.talk.org.hk/
服務中心/單位總數	1
員工總數	4



服務總監的話

去年疫情總算緩和不少，我們迎來疫後的新生活。我們看到孩子、青少年及家庭因在疫情期間的身心健康、生活及學習環境各方面挑戰的延續，同時亦要適應新常態及新步伐，對於我們的會員家庭來說真不容易，需要更多的適應及支援。

我們一如既往，致力與不同社區伙伴攜手合作，舉辦不同的小組及活動、從戶內走進大自然，提升會員的精神健康及支援其身心的需要，強化彼此互助及互信的關係，同時盼能促進社會共融。

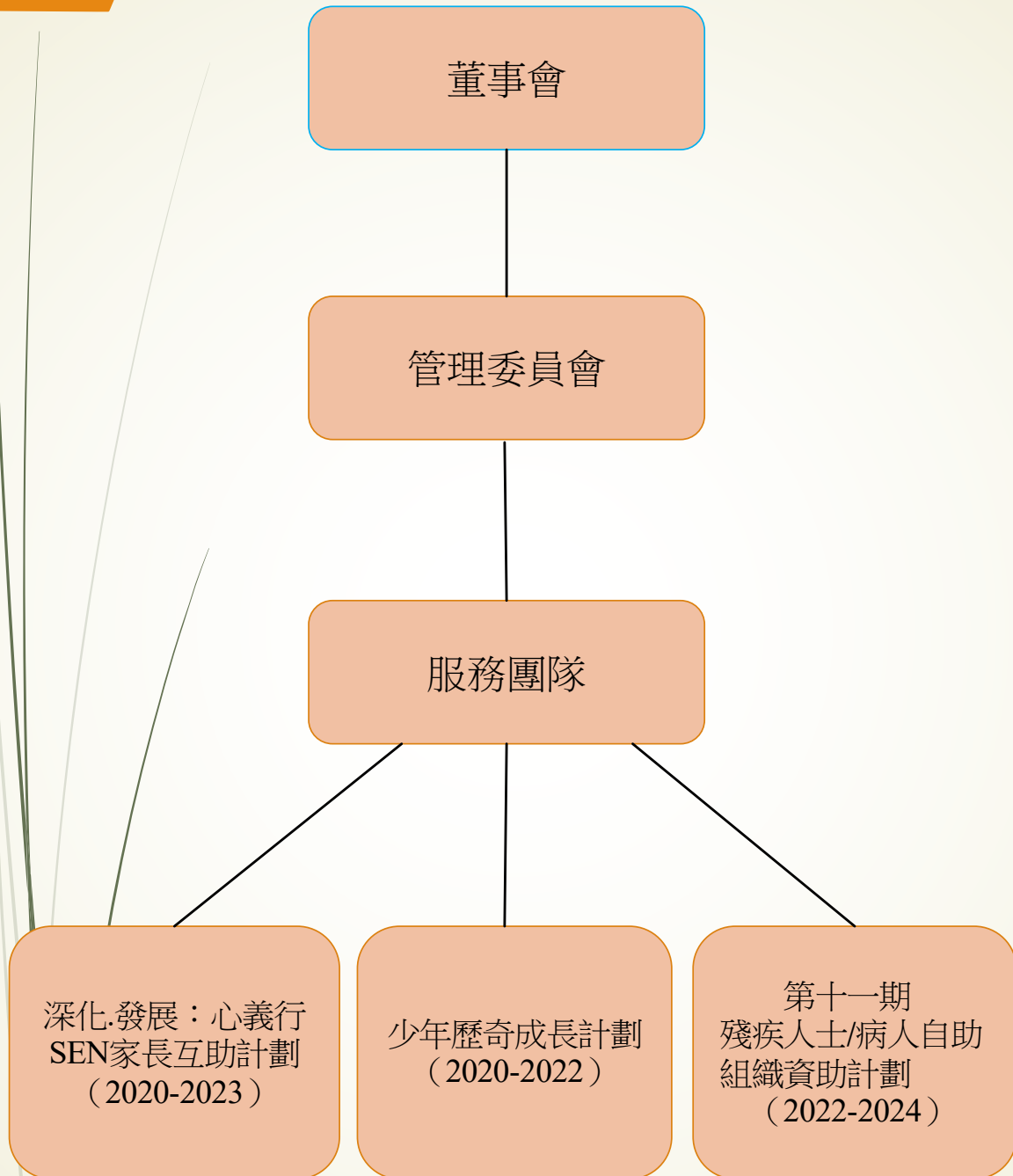
最後我想衷心感謝我們的夥伴、義工和同行者的記念及支持。前路縱崎嶇，我們卻感到不孤單，因為未忘初心：自助、互助、助人。

讓我們一起走，可以走更遠吧！

Connie (洪 暉女士)



組織架構



董事局

董事局成員	張俊聲博士 (主席)
	李花香女士
	李雪麗女士
	張嘉明先生

管理委員會 (2022-2023)

洪暉女士 (主席)
張俊聲博士
何淑儀女士
黃兆恩先生
李花香女士
張嘉明先生
李雪麗女士

工作團隊

服務總監	洪暉女士 Connie
項目經理	黃兆恩先生 Eric
項目主任	劉嘉盈女士 Grace
生命導師/項目幹事	吳曼琪女士 曼琪
文員/項目助理	李曉武女士 Lily

義工團隊



家長義工



社區義工



義工感謝日2022

創建大同基金「少年歷奇成長之旅」 第五期少年歷奇

活動日期	活動名稱
29/5/2022	小石澗體驗
11/6/2022	遠足體驗
18/6/2022	星夜行
26/6/2022	重聚日
總服務人數	12位少年人



第六期少年歷奇

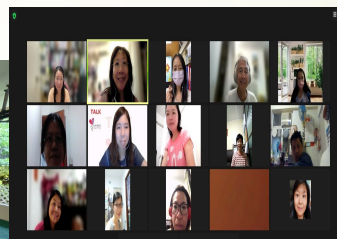
活動日期	活動名稱
31/7/2022	獨木舟
13/8/2022	雙鹿石澗之上遊-鳴幽瀑
21/8/2022	梅大飛索
總服務人數	12位少年人



社區投資共享基金CIIF「深化.發展-心義行SEN家長互助計劃」 活動一覽

家長身心靈健康活動

活動分類	主要對象	總服務使用者/受惠人次	總節數	活動目的
家長身心靈健康活動	特殊教育需要(SEN)學童的家長	68人	9節	家長透過活動紓緩壓力，促進身心靈健康，同時可以幫助了解自己與孩子的關係和互動式，讓家長能夠更好地調節和接納自己以及孩子的情緒。



親職教育/家長成長/互助小組

活動分類	主要對象	總服務使用者/受惠人次	總節數	活動目的
親職教育/家長成長/互助小組	特殊教育需要(SEN)學童的家長	79人	11節	透過活動或接受同行者義工培訓課程鞏固SEN家長同路人的互助網絡，加強他們的親職效能。



家庭/兒童共融活動

活動分類	主要對象	總服務使用者/ 受惠人次	總節數	活動目的
親職教育/家長成長/互助小組	特殊教育需要 (SEN) 學童及其家長	246	26	義工家長和他們的孩子共同參與活動，協助家長發掘SEN學童的潛能及特質，促進親子關係。



大自然/歷奇活動

活動分類	主要對象	總服務使用者/ 受惠人次	總節數	活動目的
親職教育/家長成長/互助小組	特殊教育需要 (SEN) 學童及其家長	140	44	讓有SEN學童在大自然認識自己及發掘強項,提升自尊自信。家長的參與亦可幫助他們在另一個角度認識及欣賞子女,促進家長子女同行,見證他們的成長。



復康專業系列

活動分類	主要對象	總服務使用者/ 受惠人次	總節數	活動目的
親職教育/家長成長/互助小組	特殊教育需要 (SEN) 學童及其家長	246	21	透過不同的「專業-互助」合作計劃/專業復康團隊，為SEN學童提供康復和學習支援，回應SEN學童成長的需要。



親子義工/社區服務

活動分類	主要對象	總服務使用者/ 受惠人次	總節數	活動目的
親子義工/ 社區服務	特殊教育 需要 (SEN)學 童及其家 長/社區義 工	562人	64節	鼓勵義工家長和他們的孩子齊齊做義工，善用親身的經驗，將SEN學童的能力和優勢及家長栽培孩子的經歷向社區人士分享，增加社區人士對SEN學童特質的了解。



互助大使/外展分享/多元化社交網絡平台

活動分類	主要對象	總服務使用者/ 受惠人次	總節數	活動目的
互助大使/ 外展分享/ 多元化社交 網絡平台	資深家長 義工/社區 義工	326人	48節	透過不同的大型社區教育活動、多元媒介和社交網絡、講座及工作坊等，推動家長與不同持分者交流資訊、商討協作、檢討計劃成效和擬訂行動以回應有利SEN學童成長環境的需要。



第十一期「殘疾人士/病人自助組織資助計劃」 活動一覽

家長互助/分享小組

活動分類	主要對象	總服務使用者/ 受惠人次	總節數	活動目的
家長互助/ 分享小組	特殊教育 需要(SEN) 學童的家 長	56	20	支援照顧者的情緒需要， 透過藝術/興趣為主的活動 /小組以紓緩他們的壓力提 提昇身心靈健康、同時亦 促進會員交流發及建立互 助網絡。



關懷探訪

活動分類	主要對象	總服務使用者/ 受惠人之	總節數	活動目的
關懷探訪	特殊教育 需要(SEN) 學童的家 長	105	11	透過定期茶聚，讓新舊會 員家庭互相認識及交流近 況、了解組織活動及服務， 促進會員家庭之間的連繫 及互助，劫助新會員家長 學習及適應照顧SEN子女。



興趣/運動班

活動分類	主要對象	總服務使用者/ 受惠人之	總節數	活動目的
興趣/運動班	特殊教育需要 (SEN) 學童及其家長	31	28	透過不同興趣活動、運動及大自然活動，舒緩SEN子女壓力，增進社交能力、促進親子溝通及滋養家庭關係。



義工訓練

活動分類	主要對象	總服務使用者/ 受惠人之	總節數	活動目的
義工訓練	特殊教育需要 (SEN) 學童及其家長/社區義工	13	4	義工交流近況、關顧義工參與服務情況以鞏固工信關係及凝聚力；促進社區義工參與及機構協作，從而增加對有特殊需要的家庭的了解和接納，以達致社區共融。



計劃成效/影響

1. 「人」的建立

- 我們相信要達到互助必須從自助開始，故此我們在計劃中持續關顧家長身心健康的需要，透過不同的親職講座、家長成長小組協助家長強化其親職效能，促進個人成長及反思，讓他們更肯定自己作為父母的身份及意義。
- 此外，針對在主流融合教育中的SEN孩子面對的難處和挑戰，我們亦透過和不同團體持續協作，推動多元化的社區教育和活動，藉此提高家長的意識，鼓勵他們多向度培育孩子，讓不同能力和特色的孩子都可按他們的步伐和學習方式而有所發揮及成長。

2. 會員社群網絡發展

- 我們透過Whatsapp會員群組建立社群網絡及互助關係，獲得不少正面的迴響及鼓勵，因此我們更清楚確認我們將繼續實踐及推動社群彼此關顧的工作，並培育家長在不同範疇發展的義工 (如互助大使,朋輩導師等)，鼓勵不同形式的參與。

3. 在社區中推廣家長互助小組

- 我們的團隊與家長互助大使持續接受不同團體的邀請，分享家長互助組的建立和發展、社區資本的持續和應用，推廣社區共融及接納。

未來計劃及發展

將繼續推行及發展會員互助成長小組、核心義工小組、關懷探訪活動、興趣及運動班，照顧者支援及社交康樂等活動。

目標：

1. 發展 SEN 家長的優勢及動力，舒緩親職壓力，增強培育子女的信心。
2. 增進父母與 SEN 子女的瞭解及聯繫，促進家庭關係。
3. 鞏固家長同路人的互助網絡，發揮自助-互助-助人的精神。
4. 促進社區義工參與及機構協作，從而增加對有特殊需要的家庭的瞭解和接納，以達致社區共融。

財務狀況

機構最新經核實之周年財務報表覆蓋年度：

2022年4月1日至2023年3月31日

機構的年度收入為\$HKD 1,095,681

機構的年度支出為\$HKD 1,252,612

機構最新的周年財務報表，包括核數師報告及董事報告已向公司註冊處提交。

是 否

機構最新經核實之周年財務報表是否有向公眾披露？

是 否

如是，可透過以下方法閱覽：

其他途徑：按需要提供

機構主管姓名	洪 暉女士
機構名稱	童思藝語基金有限公司
職位	服務總監
日期	2023年12月15日

鳴謝

我們衷心感謝各界人士及夥伴於過去一年的支持，特別鳴謝以下機構及個人支持者。(排名不分先後)

團體/機構

社區投資共享基金	待教平權
創建大同基金	教育大同
安德會計師行	街坊帶路
香港教育大學特殊教育及輔導系	幸福傳聲基金會
香港大學社會工作及社會行政學系	香港生命自覺協會
香港中文大學社會工作系	突破機構
香港小童群益會大圍青少年綜合服務中心	大埔浸信會社會服務處
香港小童群益會太和青少年綜合服務中心	復康會社區復康網絡禾輦中心
社會福利署北大埔綜合家庭服務中心	復康會社區復康網絡橫頭磡中心
社會福利署粉嶺綜合家庭服務中心	
社會福利署南馬鞍山綜合家庭服務中心	
社會福利署北馬鞍山綜合家庭服務中心	
九龍城基督徒會	

個人

張俊聲博士	何淑儀女士
張嘉明先生	鄭子祐先生
李花香女士	洪暉女士
李碧麗女士	謝家文先生
黃蕙玲女士	林越燕女士
趙永佳教授	陳玉潤女士
余振宇先生	李少華女士
馮錫良先生	王雪芳女士
陶兆銘教授	梁銘基先生
王董智敏博士	盧重言先生
林偉漢先生	蕭諾希女士
何美儀女士	劉思維先生