



社區發展推動基金有限公司

Community Development Enhancement Fund Limited



2021-2022 年度報告
ANNUAL REPORT



目錄

1. 機構簡介
2. 董事局成員簡介
3. 主席的話
4. 核心業務
5. 社區服務
6. 社區經濟發展
7. 機構架構
8. 團隊
9. 鳴謝

機構簡介

「社區發展推動基金有限公司」(簡稱:社動基金)於二零一一年成立，為政府認可的註冊慈善團體及正式註冊為非牟利有限公司。早年由於經費短缺，工作人員皆以義務性質為主。經過兩年全力以赴經營，本會工作漸受社會人士重視。由二零一三年起，本會獲得私人基金財政支持，得以全面展開社區扶貧工作。社動基金於 2015 年加入成為香港社會服務聯會會員機構。

我們透過天水圍及東涌服務單位從社區教育和社區經濟兩方面提供優質及多元化社區服務，為偏遠地區的低收入家庭提供服務，以擴大基層貧窮人士的生存空間。並提供社區教育分享貧窮成因及基層出路予社會大眾及在學學生，從而改變社會對於貧窮人士的歧視和偏見。

機構使命

- (1) 致力消除香港社會貧富差距；
- (2) 擴大基層人士就業及生存空間；
- (3) 進行貧窮問題研究,掌握貧窮成因；
- (4) 教育大眾消除社會對貧窮人士的歧視和偏見

董事局成員簡介

鄭耀彤先生 董事會主席及聯合創辦人

鄭耀彤 Dodo 畢業於香港城市大學政策研究和管理學士學位(榮譽)，並在香港浸會大學獲取社會科學社會工作碩士學位，是一名香港註冊社會工作者。

自 2009 年 6 月，於香港聖公會將軍澳安老服務大樓擔任長者支援服務隊隊長，期間與西貢區議會合作，以將軍澳鴨仔山友善山徑先導項目，成功推動區議會使用社區重點項目計劃 1800 萬撥款，在鴨仔山內興建 22 項長者友善設施。在社會創新及創業發展基金(簡稱：社創基金)的支持下，他於 2016 年 4 月成立了社會企業“共廚家作”，並以共享經濟的創新理念創造了良好的反響。共廚家作獲得民政事務局頒發 2017 年社會企業獎勵計劃的傑出社會企業獎(優異獎)。

憑藉之前的成功，Dodo 在 2018 年獲得了社創基金的另一項資助，建立 6000 呎的共同煮食空間以擴大業務規模。共廚家作總共獲得 800 萬港元的投資。

Dodo 擔任香港浸會大學社會工作系的兼職督導。他負責社區發展和社區經濟相關的課程教學。同時出任豐盛社企學會的董事、香港社會工作者總工會的理事、社會企業「網想正」的企業顧問。「網想正」於 2015 年創辦，至今已獲得 590 萬港元的投資。Dodo 連續於 2011 年及 2016 年當選為香港行政長官選舉委員會社會福利界別的分組成員代表。

董事局成員簡介

王琮澧博士 董事會秘書及聯合創辦人

王博士於 2005 年獲得香港浸會大學社會工作(榮譽)學士並成為註冊社工，其後分別於香港中文大學獲得文學碩士及於香港浸會大學獲得哲學博士的學歷。

王博士自 2019 年起於香港浸會大學社會工作系擔任講師，主要教授社區工作及機構管理等科目，其研究興趣亦集中於社區工作、社會創新、政策轉移、及市區更新等範疇。於 2020 年起，擔實習主任的崗位，負責與實習學習相關事宜。

於修讀博士及進入大學工作之前，他一直於社會服務機構工作，除了向舊區居民提供直接服務之外，亦曾督導團隊，代表機構撰寫服務計劃書及競投服務資源，以及代表機構參與各個與服務相關的委員會，包括市建局的分區諮詢委員會、區議會及香港社會服務聯會的小組會議。

在機構管治的參與上，王博士於 2011 年開始成為社區發展推動基金董事，推動社區服務以達到服務弱勢社群。他亦於 2014 年 9 月起擔任基督教粉嶺神召會有限公司的執事會主席，管理教會及監察轄下小學及間幼稚園。

董事局成員簡介

陳文星女士 董事會司庫及聯合創辦人

陳女士於 2008 年香港中文大學社會工作學系學士畢業，成為註冊社工。畢業後分別從事社區發展工作及護老者服務工作，並於 2011 年第八屆世界華人地區長期照護會議暨亞洲老年學發展會議發表論文，與業界分享護老者服務經驗。

2014 年陳女士於香港聖公會麥理浩夫人中心擔任主管(社區發展)，管理及督導團隊於葵青區推展社區發展服務，期間積極開拓及競投多項新服務資源以改善區內低收入社群處境。

豐富的地區網絡及基金管理經驗，陳女士於 2016 年獲醫護行者聘任於同區開拓及管理私人基金資助的醫社協作項目，發揮跨專職醫療團隊的效能以改善基層健康，並與多次於社聯與業界分享有關經驗，相關項目成果卓越，協助機構取得基金會信任並資助建立創新的一站式基層醫療中心「葵家社康匯」，並出任副中心經理負責中心管理、行政及員工督導。近年，陳女士於基督教勵行會羅桂祥安泰服務中心擔任助理中心主任，推廣親職教育及兒童遊戲工作。

陳女士自 2011 年開始成為社動基金董事，由於過往工作涉獵不同社會服務範疇，包括低收入群體、婦女與兒童、長者與護老者、基層醫療等，令她對社區不同階層的群體有一定程度的瞭解，開拓廣闊的視野及累積跨界別的人脈資本，有助於她對社動基金的管治。

主席的話

親愛的團隊成員、支持者和合作夥伴

在過去的一年裡，全球經歷了前所未有的挑戰。面對這場持續的疫情，我們的非政府組織在努力為社區提供支援，使眾多受困家庭得以度過難關。作為本組織的主席，我在此向大家報告過去一年的工作成果，並對所有付出努力的同事表示衷心的感謝。

首先，我們在疫情期間成功聘用了許多失業人士，讓他們參與即食饅包的製作。這些營養豐富的饅包不僅為失業人士提供了工作機會，更作為食物支援幫助無數受困家庭。藉此，我們緩減疫情對社區的衝擊，並為家庭帶來希望。

此外，我們亦成功舉辦了一系列網上學習互動課程，為基層兒童提供了學習機會。在這疫情影響的時期，學生面臨許多學習困難，而我們的補習班助他們追趕學習進度，為未來奠定良好基礎。

在這困難時刻，我衷心感激每位同事的堅守崗位和無私奉獻。正因為有你們的努力，我們才能攜手幫助基層家庭度過疫情帶來的挑戰。在未來，我們將繼續為改善社區福祉而努力，並為所有人創造更美好的明天。

最後，我想向所有支持我們的人表示衷心的感謝。感謝你們的信任、捐助和鼓勵，讓我們能夠繼續實現使命，為有需要的人帶來改變。讓我們攜手共進，共創更美好的未來。

鄭耀彤
主席

核心業務

社會服務

- ◆ 洪孩兒
- ◆ 涌滿童心
- ◆ 有營生活



洪孩兒



社企

共廚家作





洪孩兒 洪孩兒

- 社區網絡支援計劃

洪水橋洪福邨是 2015 年落成的新公共屋邨，居住家庭以年輕家庭較為多數。家長在照顧子女及教導學業上面臨頗大的壓力，但區內教育設施配套和服務不足，未能回應區內家庭需求，難以支援他們。計劃從多方面切入，引入區外「社、福、學、醫」資源，與居民一同打造「兒童及家庭友善屋邨」。

服務目標

1. 建構及發揮社區力量，並發掘及結連區外資源，以提升家長的管教能力和心身健康。
2. 發掘及支援有需要的家長及兒童，引入區外資源協助洪福邨居民轉化角色，凝聚邨內家庭參與社區，建立社區新的家長及兒童網絡。
3. 探索及善用屋邨空間和資源，建立跨界別協作平台，累積可持續發展的洪福社會資本，促進「社、醫、校」的合作，以建構「兒童友善屋邨」。

服務對象

洪水橋居民

新增服務人數(567) 服務人次(1899)



服務內容

持續發掘及支援洪福邨社區內有需要的家長及基層學童，鼓勵街坊互相支援，編織街坊網絡，更引入區外資源，關顧兒童照顧者的身心社靈，為洪福邨創造可持續的社區資本。

「童行者」/「童行者哥哥姐姐」活動



透過實體和網上 Zoom 平台進行課業諮詢及生活交流，支援兒童成長。

「童行爸媽」



透過義工攝影、互訪小聚會義工和虛擬網絡互助群等不同的社區服務活動，增強洪水橋區內家長的社區歸屬感及社區參與動機。

「小洪帽」配對「童行者」



引入「大專生」及「專業知識型」義工到洪福社區，輔助洪福邨的孩子 - 「洪孩兒」的成長，促進他們成為「屋邨小當家」。透過實體和網上 Zoom 活動培訓兒童帶領活動技巧及認識洪水橋社區。

「跨界別平台」

連結「童行者聯盟」與房署、屋邨管理公司及其他地區團體合作，共同善建立友善及快樂的社區，持續承托孩兒們成長。





涌滿童心

研究發現，東涌是全港七大貧窮地區之一，東涌區內幼兒及學童照顧者面臨著沉重壓力。為照顧兒童和照顧者的身心靈健康，計劃除了提供課餘託管服務，減輕家長壓力外，亦善用東涌自然資源、區外資源，為東涌居民提供多元化的學習與放鬆活動，提昇家長和學童能力感，改善親子關係。

服務目標

1. 推動區內學校開放校園，促進跨界別協作，建立「社、家、校」跨界別網絡，以支援育有年幼子女的家庭。
2. 連結區外資源以支援區內中學生的成長發展，並促進他們積極參與社區，轉化成為社區義工，以加強他們對社區需要的關注及參與。
3. 搭建「社、家、校」跨界別協作平台，善用區內人力和天然資源之資本，建立可持續發展的社區關懷網絡，提升居民對社區的歸屬感。

服務對象

東涌居民

服務人數(750) 服務人次(4215)

服務內容

透過舉辦不同藝術活動培養小朋友的創意和耐性。



手工紡紗 x 捕夢網體驗工作坊



摺紙學習班

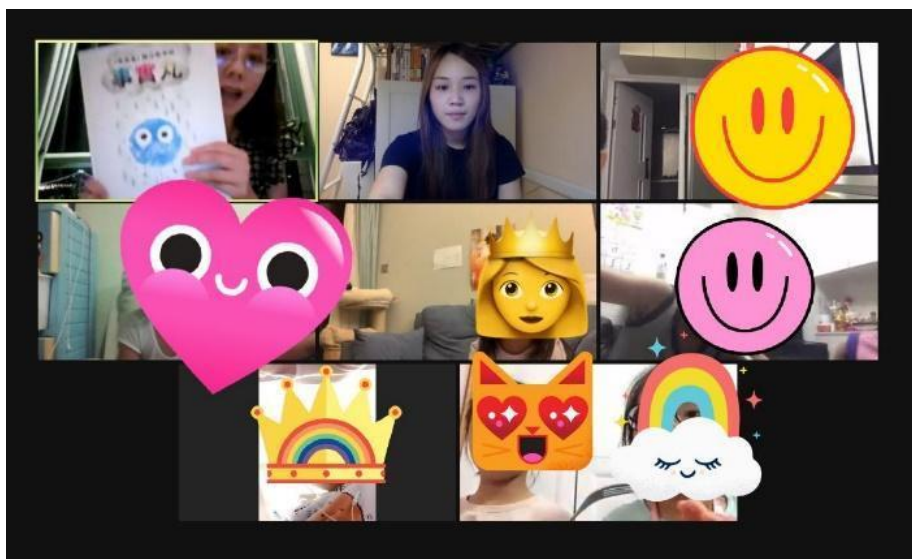
「東涌小記者」提供親身體驗機會，增加東涌兒童對不同行業的了解，擴闊視野。



『東涌小記者』 - 西貢環保體驗篇



『東涌小記者』-元朗農業篇



「Bedtime Story (睡前故事)」 網上親子故事分享會，增加親子交流機會



有營生活 -社區健康計劃

疫情衝擊本港期間，發現東涌基層居民為節省生活開支，而忽略了健康飲食的重要性。

計畫透過連繫社區營養師舉辦營養講座及線上線下小組，為他們提供專業營養知識，協助他們學習閱讀食物標籤及均衡飲食原則，以有限預算創造最大的營養價值，提供足夠的營養的給家庭成員。

服務目標

1. 提供飲食外賣的工作實踐機會，創造 1764 小時實習時數，協助低收入人士發展副業，補足生活開支。
2. 為 240 戶(約 720 名)受疫情影響及低收入的東涌家庭，提供 3360 個健康有營食物餸盒，以回應他們面對失業及疫情而影響身體健康。
3. 連結社區營養師提供 180 小時深度營養指導，教導居民以有限預算創造最大的營養價值。

服務對象

東涌居民

直接服務人次(1240)

服務內容

食得有營-健康「精明識食」飲食講座



線上講座由註冊營養師為參加者提供營養指導，並教導他們如何在有限的金錢下都食得又便宜又健康。

東涌社區健康生活節

參加者進行社區定向，從中再認識社區設施，在特定地點進行與健康有關的小任務，參加者參與定向都可換取到有關健身器材，疫情在家亦可做運動，保持健康體魄。



共廚家作是一家以扶貧作為目標的共同煮食空間(co-cooking workspace)，在租金高企的環境下開拓低成本創業空間，讓熱愛廚藝的社會創業家，透過製造特色食品或飲品開創個人事業。為進一步協助創業家的發展，共廚家作近年致力提供各類培訓及支援，務求讓創業家於疫情寒冬期間仍能守住創業的夢想。

人生煮場 - 能力建設計劃

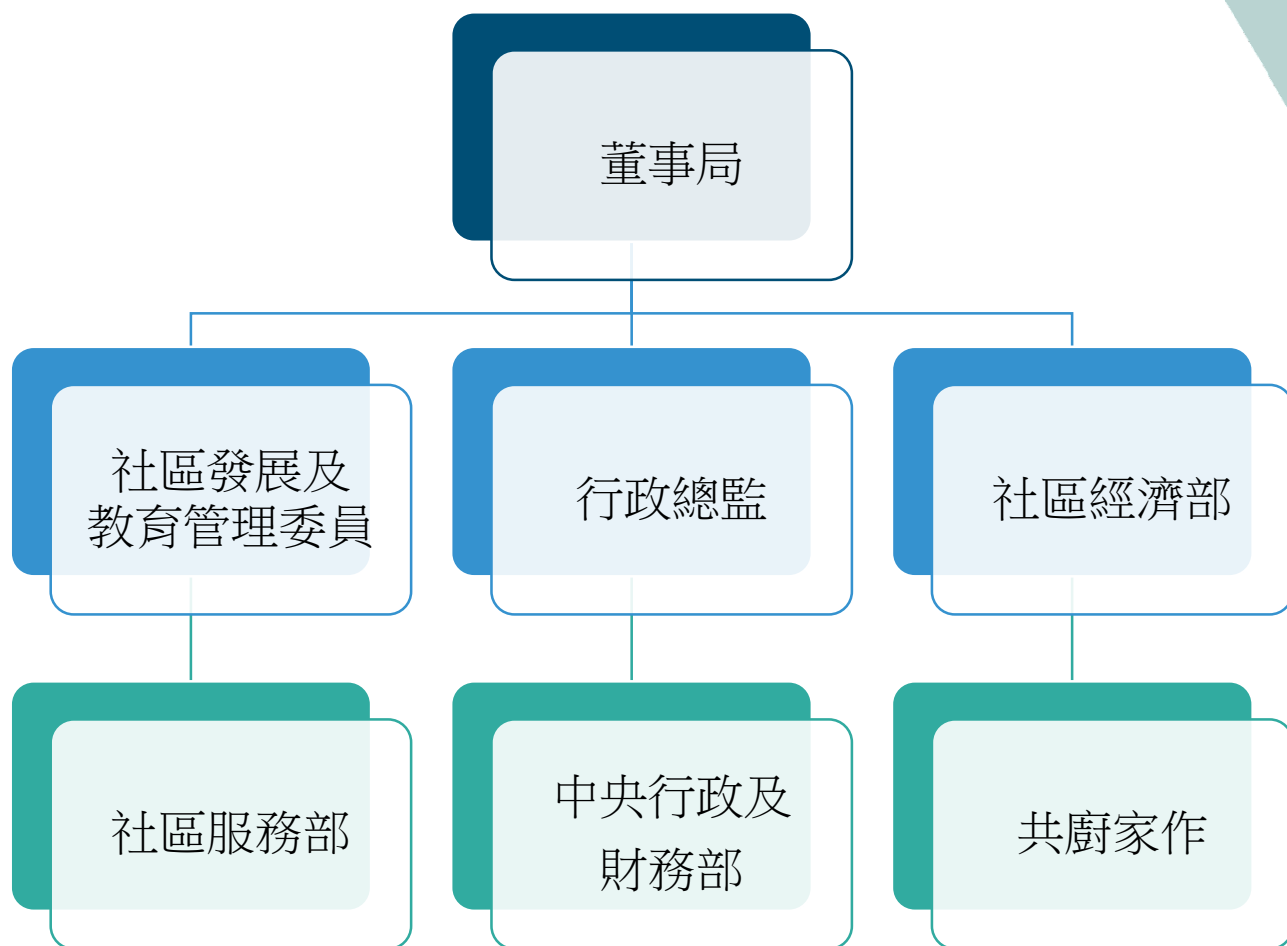


針對每一個階段家廚遇上的困難與樽頸，提供專業支援與諮詢服務。計劃亦會擴大共同煮食空間，協助經營困難的食物製造廠改造成共享廚房，提供更多創業及就業機會予失業人士。

計劃目標

1. 支援失業人士,及本身對煮食有興趣或有相關手藝的人士,透過利用共享廚房較有彈性的使用模式和相對便宜的租金,使他們能夠找到新的出路和方向。
2. 提供各類培訓、創業諮詢及相應服務支援,務求優化小型生產者產品品質、生產流程及銷售技巧,進一步擴大小型生產者持續營運能力及社會影響力。
3. 擴大共同煮食空間(co-cooking space)運作模式,協助改造經營困難的食物製造廠轉營為共享廚房,有效地增加共同煮食空間的數量。場地增加後能容納更多小型生產者,創造更多飲食業職位,提升社會效益。

機構架構



團體



受薪職員名單：

社區經濟發展部

計劃經理	黎展鴻先生
計劃主任	范穎儀女士
計劃幹事	陳秉鳳女士
計劃幹事	王美茵女士

社區服務部

統籌主任	黃穎姿女士
計劃社工	梁小茵女士
計劃社工	石曉彤女士
計劃幹事	梁志勝先生
計劃幹事	李素恩女士

服務發展委員會名單：

	社區教育管理委員會	社區經濟管理委員會
召集人	黃穎姿女士	黎展鴻先生
委員	薛寶思女士 李穎芯女士 王琮禮先生 陳文星女士	梁小茵女士 呂文灝先生 趙羨婷女士 鄭耀彤先生

董事局名單：

董事局主席	鄭耀彤先生 (義務)
行政總監	/
董事局秘書	王琮禮先生 (義務)
董事局司庫	陳文星女士 (義務)

鳴謝

本會衷心感謝各善長、義工、機構及公司對本會之慷慨捐款和協助。
由於篇幅有限，致謝名單不能盡錄，如有遺漏，謹此致歉。（排名不分先後）

企業	大專院校
Dads Network Co Ltd	中華經筋醫學院
HKUSU Health Committee	香港中文大學文化及宗教研究系
Niles Mak Design Limited	中學教育發展委員會
中免-拉格代爾有限公司	基督教宏恩學院社會工作學院
再生玩具店	嶺南大學
東昇樓	香港大學
流動架生房	香港中文大學
廣泰代理有限公司	香港樹仁大學
鄰住創本視	明愛專上學院
啟城發展中心	東華學院
中港照相器材集團有限公司	能仁專上學院
Alan' s GYM	香港恒生大學
八一蕃巴蜀烤魚荃灣店	香港伍倫貢學院
Lane Crawford	香港浸會大學持續教育學院
基金	香港教育大學
社區投資共享基金	
社會創新及創業發展基金	
香港樂施會	
滙豐香港社區夥伴計劃	

中小學校

明愛華德中書院	港島中學
東涌天主教學校(中學部或小學部)	嗇色園主辦可譽中學暨可譽小學
香港教育工作者聯會黃楚標中學	天主教崇德英文書院
	元朗寶覺小學

社會服務機構或團體

香港聖公會福利協會有限公司東涌綜合服務	香港視光資源中心
救世軍東涌家庭支援中心	綠在元朗
自然協會(慈善)有限公司	聖公會多元文化外展服務隊
新生精神康復會安泰軒(離島)	救世軍東涌家庭支援中心
東涌社區發展陣線	國際食品安全協會
鄰舍輔導會東涌綜合服務中心	離島地區康健站
香港聖公會東涌綜合服務	社區營養師協會
鄰住創本視	香港園藝治療協會
天水圍社區發展網絡	醫護行者
智樂兒童遊樂協會	豐盛護老院(東涌)
童創文化	荃灣浸信會東涌福音堂
綠腳丫	
綠腳丫親子讀書會	
香港青少年服務處成和青少年中心	
香港青年協會洪水橋青年空間	
香港基督教協基會錫安堂	
基督教宣道會洪恩堂	
香港家庭計劃指導會	
松柏秀群社區服務中心	

屋邨管理團隊

洪福邨物業服務辦事處

互助委員會

洪昌樓互助委員會

雍逸樓互助委員會

洪欣樓互助委員會

漁逸樓互助委員會

洪悅樓互助委員會

福逸樓互助委員會

洪喜樓互助委員會

翠逸樓互助委員會

洪塑樓互助委員會

德逸樓互助委員會

洪溢樓互助委員會

謙逸樓互助委員會

平逸樓互助委員會

至逸樓互助委員會

舟逸樓互助委員會

享逸樓互助委員會

居逸樓互助委員會

迎逸樓互助委員會

信逸樓互助委員會

美逸樓互助委員會

康逸樓互助委員會

清逸樓互助委員會

傑逸樓互助委員會

善逸樓互助委員會

祿逸樓互助委員會