

2023-2024

# ANNUAL REPORT



**社區發展推動基金有限公司**

Community Development Enhancement Fund Limited

# 目錄

- 01 機構簡介
- 02 董事局成員簡介
- 03 主席的話
- 04 核心業務
- 05 社區服務
- 06 社區經濟發展
- 07 機構架構
- 08 團隊
- 09 鳴謝

# 機構簡介

「社區發展推動基金有限公司」(簡稱:社動基金)於二零一一年成立，為政府認可的註冊慈善團體及正式註冊為非牟利有限公司。早年由於經費短缺，工作人員皆以義務性質為主。

經過兩年全力以赴經營，本會工作漸受社會人士重視。由二零一三年起，本會獲得私人基金財政支持，得以全面展開社區扶貧工作。社動基金於2015年加入成為香港社會服務聯會會員機構。

我們透過天水圍及東涌服務單位從社區教育和社區經濟兩方面提供優質及多元化社區服務，為偏遠地區的低收入家庭提供服務，以擴大基層貧窮人士的生存空間。並提供社區教育分享貧窮成因及基層出路予社會大眾及在學學生，從而改變社會對於貧窮人士的歧視和偏見。

機構使命主要有以下四點：

1. 致力消除香港社會貧富差距；
2. 擴大基層人士就業及生存空間；
3. 進行貧窮問題研究,掌握貧窮成因；
4. 教育大眾消除社會對貧窮人士的歧視和偏見

# 董事局成員簡介

鄭耀彤先生 董事會主席及聯合創辦人

鄭耀彤 DODO 畢業於香港城市大學政策研究和管理學士學位(榮譽)，並在香港浸會大學獲取社會科學社會工作碩士學位，是一名香港註冊社會工作者。

他於2016年4月創辦了社會企業「共廚家作」，以創新的共享經濟理念引起了熱烈迴響。這項業務得以擴展，並建立了一個面積為6000平方英寸的共同烹飪空間，以服務更多有需要的人。共廚家作獲得民政事務局頒發 2017 年社會企業獎勵計劃的傑出社會企業獎(優異獎)。

在過去兩年中，鄭先生擔任SADDLEBACK的使命主任一職，他能夠有效運用自己在社會創新和創業方面的經驗，進一步推動上帝的使命和影響力。在上帝的祝福和SADDLEBACK家庭的愛的支持下，鄭先生能夠將寶貴的資源和支持連接到更多有需要的社區中。

DODO還擔任香港浸會大學社會工作系的兼職督導。他負責社區發展和社區經濟相關的課程教學。

# 董事局成員簡介

王琮灃博士 董事會秘書及聯合創辦人

王博士於 2005 年獲得香港浸會大學社會工作(榮譽)學士並成為註冊社工，其後分別於香港中文大學獲得文學碩士及於香港浸會大學獲得哲學博士的學歷。

王博士自 2019 年起於香港浸會大學社會工作系擔任講師，主要教授社區工作及機構管理等科目，其研究興趣亦集中於社區工作、社會創新、政策轉移、及市區更新等範疇。於 2020 年起，擔實習主任的崗位，負責與實習學習相關事宜。於修讀博士及進入大學工作之前，他一直於社會服務機構工作，除了向舊區居民提供直接服務之外，亦曾督導團隊，代表機構撰寫服務計劃書及競投服務資源，以及代表機構參與各個與服務相關的委員會，包括市建局的分區諮詢委員會、區議會及香港社會服務聯會的小組會議。

在機構管治的參與上，王博士於 2011 年開始成為社區發展推動基金董事，推動社區服務以達到服務弱勢社群。他亦於 2014 年 9 月起擔任基督教粉嶺神召會有限公司的執事會主席，管理教會及監察轄下小學及多間幼稚園。

# 董事局成員簡介

陳文星女士 董事會司庫及聯合創辦人

陳女士於 2008 年香港中文大學社會工作學系學士畢業，成為註冊社工。畢業後分別從事社區發展工作及護老者服務工作，並於 2011 年第八屆世界華人地區長期照護會議暨亞洲老年學發展會議發表論文，與業界分享護老者服務經驗。

2014年陳女士於香港聖公會麥理浩夫人中心擔任主管(社區發展)，管理及督導團隊於葵青區推展社區發展服務，期間積極開拓及競投多項新服務資源以改善區內低收入社群處境。

豐富的地區網絡及基金管理經驗，陳女士於 2016 年獲醫護行者聘任於同區開拓及管理私人基金資助的醫社協作項目，發揮跨專職醫療團隊的效能以改善基層健康，並與多次於社聯與業界分享有關經驗，相關項目成果卓越，協助機構取得基金會信任並資助建立創新的一站式基層醫療中心「葵家社康匯」，並出任副中心經理負責中心管理、行政及員工督導。近年，陳女士於基督教勵行會羅桂祥安泰服務中心擔任助理中心主任，推廣親職教育及兒童遊戲工作。

陳女士自 2011 年開始成為社動基金董事，由於過往工作涉獵不同社會服務範疇，包括低收入群體、婦女與兒童、長者與護老者、基層醫療等，令她對社區不同階層的群體有一定程度的瞭解，開拓廣闊的視野及累積跨界別的人脈資本，有助於她對社動基金的管治。

# 主席的話

社區發展推動基金致力於賦予我們的社區力量，促進可持續發展。今天我們可以回顧過去幾年所面臨的考驗和困難。

COVID-19大流行帶來了前所未有的挑戰，改變了我們的生活方式，迫使我們以從未想像過的方式進行適應。但是現在，在我們從不確定性的陰影中走出來之際，是時候重建，重新點燃我們每個人內心的韌性精神。

在我們組織的使命的核心是提升我們的社區，為他們提供繁榮和茁壯所需的工具和資源。符合這一願景，我們的主要重點之一就是建立及營運共享廚房，一個地方，我們社區中的有抱負的烹飪企業家可以聚集、學習並啟動他們的食品業務。

想像一個充滿創意的空間，各種美食的誘人香氣瀰漫在空氣中。這是一個不同階層的人聚集、分享他們獨特的烹飪傳統、創造展現我們社區豐富多樣性的風味的地方。這個共享廚房不僅僅是一個實體空間，它是我們共同願景的象徵，是我們對培養當地人才和實現夢想的堅定承諾。

共廚家作的影響遠遠超出了烹飪藝術的範疇。它是經濟增長的催化劑，為小規模企業家提供了一個發展平台，他們可能在其他情況下很難找到機會展示自己的才華。通過提供指導、指導和必要資源，我們賦予個人將他們的熱情轉化為可持續的企業的能力，為自己和家人創造收入。

此外，共廚家作促進社會凝聚力，跨越文化和語言障礙，使不同背景的人們聚在一起。在這個過程中，人與人之間建立了聯繫，友誼得以形成，一種歸屬感得以萌芽。

所有這一切都不可能沒有我們全體敬業的團隊、慷慨的捐助者和奉獻的志願者的堅定支持。他們的寶貴貢獻將我們的願景變成現實。我們衷心感謝每一位支持我們的人，感謝你們對我們使命的信任，感謝你們對我們社區未來的投資。

當我們開啟新的篇章時，讓我們帶著在這些艱難時刻引領我們的韌性和決心前進。我們可以攜手創造一個夢想得到培養、企業蓬勃發展、我們社區繁榮的未來。讓我們團結一致，攜手努力，一起向更加光明和繁榮的未來邁進，一個共享廚房接踵而來。

我誠邀大家一起翻閱我們的年度報告，這是一個展示社區驅動計劃轉化力量的見證。願它激勵我們一同努力，攜手合作，為更加美好和繁榮的未來而奮鬥。

鄭耀彤  
主席

# 核心業務 “

## 社會服務

# 洪孩兒

洪孩兒「叻」WORK  
社區家庭網絡支援計劃



涌滿童心



NEW LIFE NUTRITION  
YOUTH EMPLOYMENT EXPERIENCE PROGRAM

有營職場新鮮人

## 社企

# 共廚家作

—— 自家味道 ——

共廚家作

# 洪孩兒「叻」WORK- 社區家庭網絡支援計劃



## 服務簡介:

洪孩兒「叻」WORK -  
社區家庭網絡支援計劃透過結  
連「社、校、福、商」，建立  
「洪童互助網」，共同探索及  
善用洪水橋空間，成為「兒童  
及家庭友善社區」

## 服務目標

1. 推動上一階段計劃的「童行爸媽」義工協助舉辦各類「兒童成長」為主題的活動，於區內建立「遊樂聚腳點」，凝聚不同背景及階層的兒童及其照顧者參與社區。
2. 協助培訓洪水橋的兒童照顧者成為「童伴爸媽」，將兒童照顧者按年齡分為不同的「師友互助組」，建立兒童照顧者之間的互助互惠關係。
3. 推動義工領袖參與社區，與跨界別協作夥伴交流及合作，建立「社、校、福、商」跨界別協作平台，促進社區持分者參與社區，發揮協同效應，回應區內兒童及其照顧者的需要。以及與跨界別協作夥伴合作舉辦社區活動，回應區內兒童及其照顧者的需要。

# 服務對象

洪水橋居民

新增服務人數( 735) 服務人次( 4240 )

## 服務內容

### 街頭挑戰 之懷舊系列



為推動區內跨背景和跨階層的家庭參與社區，加強家庭之間互相連繫，計劃於洪水橋區內建立不同聚腳點，如洪福廣場街頭挑戰站。當中加入兒童參與元素，由區內兒童籌備及帶領挑戰站遊戲。

### 洪福研習社： 空間理想點



編織家庭互助網絡，支援有需要的兒童及其照顧者。同時鼓勵區內照顧者參與社區，包括照顧者喘息站及社區活動籌備等。

### 洪福講場-社區活動籌備： 照顧者網絡社區探索團

### 照顧者 喘息站



# 服務內容

## 照顧者小組- 有營煮婦系列



加入大專生/  
專業型義工一同  
參與培訓小組、  
活動及區報製作，  
增強社區凝聚力。

## 廚餘移動迷宮



發揮跨界別協作夥伴的強項舉辦墟市及社區大型活動，提供平台凝聚不  
跨階層居民，讓居民發揮才能以及發掘創業機會，持續支援兒童及其照  
顧者的需要。

## 「墟」購洪水橋



## 聖誕「洪」樂日



## 洪水橋新春夜繽紛



# 涌滿童心



## 服務簡介:

「涌滿童心」透過善用東涌區內校園設備及資源，以課餘託管及學習支援，協助青年發展及建立社區關顧力量，並引入區外大學及社企界網絡，結合家庭、學校、社區及商界，創造可持續的社會資本。

## 服務目標

1. 善用區內中小學的校園資源，透過「社、家、校」協作，提供幼兒託管及小學生課餘託管服務，以舒緩育有年幼子女家庭的壓力。同時培訓區內居民和中學生分別成為「童心者」及「童心大使」社區義工，建立跨代學習支援網絡。
2. 連結企業和大專學院，透過「師友配對同行」活動，實踐大專學生和知識型義工支援中學生的成長發展。鼓勵中學生轉化成為社區義工，透過策劃社區活動及擔任課餘託管服務導師加強他們對社區需要的關注及參與。
3. 善用區內豐富的天然資源優勢，建立「森林教室」導師團伍，帶領居民認識及善用社區資源，提升居民對社區的歸屬感。搭建「童心涌天互助網」跨界別協作平台，促進居民角色轉化成為社區義工，建立可持續發展的「童心網」義工社區關懷網絡。

# 服務對象

東涌區居民

新增服務人數( 586) 服務人次( 2227 )

# 服務內容



「集」在華德中

連同區內各非牟利團體合辦社區共融繽紛墟市，希望透過「社區墟市」推動社區參與以及跨界別的合作，以期建立社會資本。從中亦望能開拓更多東涌公共空間，凝聚東涌居民，增加社區歸屬感，建構良好的社區網絡，活現社區價值。

照顧者手工視工作坊

定期邀請照顧者作為社區導師，把技能互相分享給其他街坊，促進區內照顧者之間的交流。同時希望照顧者能夠透過製作手工期間得到一個放鬆的機會。



# 服務內容



## 獨木舟體驗班

與青少年一同走出東涌區，嘗試獨木舟體驗活動，挑戰自我，發掘多元興趣。同時鼓勵參加者把技能活學活用於社區服務，進行獨木舟淨灘活動。

## 涌滿童心 告別祭



隨著涌滿童心計劃之完滿結束，活動嘗試善用音樂與攤位遊戲再次連繫東涌區街坊，希望與街坊共同回顧三年計劃中的點點滴滴以及服務內容。

# 有營職場新鮮人



NEW LIFE NUTRITION  
YOUTH EMPLOYMENT EXPERIENCE PROGRAM

## 服務簡介:

透過本計劃延續及深化「有營飲食」

概念，由營養師協辦行業介紹及營

養知識講座、營養餐單設計工作

坊；讓青年親身體驗「由食物工場

製作食品，包裝及運送，再派送到

基層家庭手中的整個流程，加深青

年對營養飲食的知識，以及相關行

業的認知，擴闊他們對就業前景的

想象。

## 服務目標

1. 提升東涌青年對營養師專業及相關營養飲食行業的認知。
2. 提升東涌青年的工作技能及擴闊就業前景的想象。
3. 為基層青年提供實習機會，獲得義工津貼支援其家庭於疫情下的經濟壓力。
4. 為150戶(約450名)受疫情影響及低收入的東涌家庭，提供「有營煮食套裝」，體驗有營健康飲食。



## 服務對象

新增服務人數( 418 ) 服務人次( 1810 )

## 服務內容



### 營養師職涯及青春期

### 飲食知識講座

由香港社區營養師協會介紹營養師行業及青春期飲食的注意事項，讓東涌青少年輕鬆渡過青春期的身體變化，紓援情緒壓力，並增加對營養師行業的認識

### 送煮食套餐予 東涌家庭品嚐

由香港社區營養師協會教授低成本及健康的飲食法，如何計算營養比例及餐單設計。

今次青少年選擇製作有營湯包以及糖水，於推廣健康飲食活動中，送予東涌家庭品嚐。



# 共廚家作



## 社企簡介:

共廚家作是一家以扶貧作為目標的共同煮食空間 (co-cooking workspace)，在租金高企的環境下開拓低成本創業空間，讓熱愛廚藝的社會創業家，透過製造特色食品或飲品開創個人事業。

## 服務目標

1. 支援失業人士及本身對煮食有興趣或有相關手藝的人士,透過利用共享廚房較有彈性的使用模式和相對便宜的租金,使他們能夠找到新的出路和方向。
2. 提供各類培訓、創業諮詢及相應服務支援,務求優化小型生產者產品品質、生產流程及銷售技巧,進一步擴大小型生產者持續營運能力及社會影響力。
3. 擴大共同煮食空間 (co-cooking space)運作模式,協助改造經營困難的食物製造廠轉營為共享廚房,有效地增加共同煮食空間的數量。場地增加後能容納更多小型生產者,創造更多飲食業職位,提升社會效益。

# 服務內容

## 人生煮場 - 能力建設計劃

針對每一個階段家廚遇上的困難與樽頸，提供專業支援與諮詢服務。計劃亦會擴大共同煮食空間，協助經營困難的食物製造廠改造成共享廚房，提供更多創業及就業機會予失業人士。

共廚家作於過去已孕育出過百持續經營的飲食品牌，透過提供持牌食物製造廠、資源及培訓為其他福利機構、基層及對烹調料理有熱忱的人士，除此之外，亦舉辦多過市集，提供場地協助他們實現夢想。

隨著位於荃灣西的持牌食物製造工場，在2024年3月為家廚完成開拓機遇的使命後，「社區食物製造廠協作計劃」隨之而起，傳承使命，繼續提供持牌食物製造地方，支援家廚發展飲食業發展。

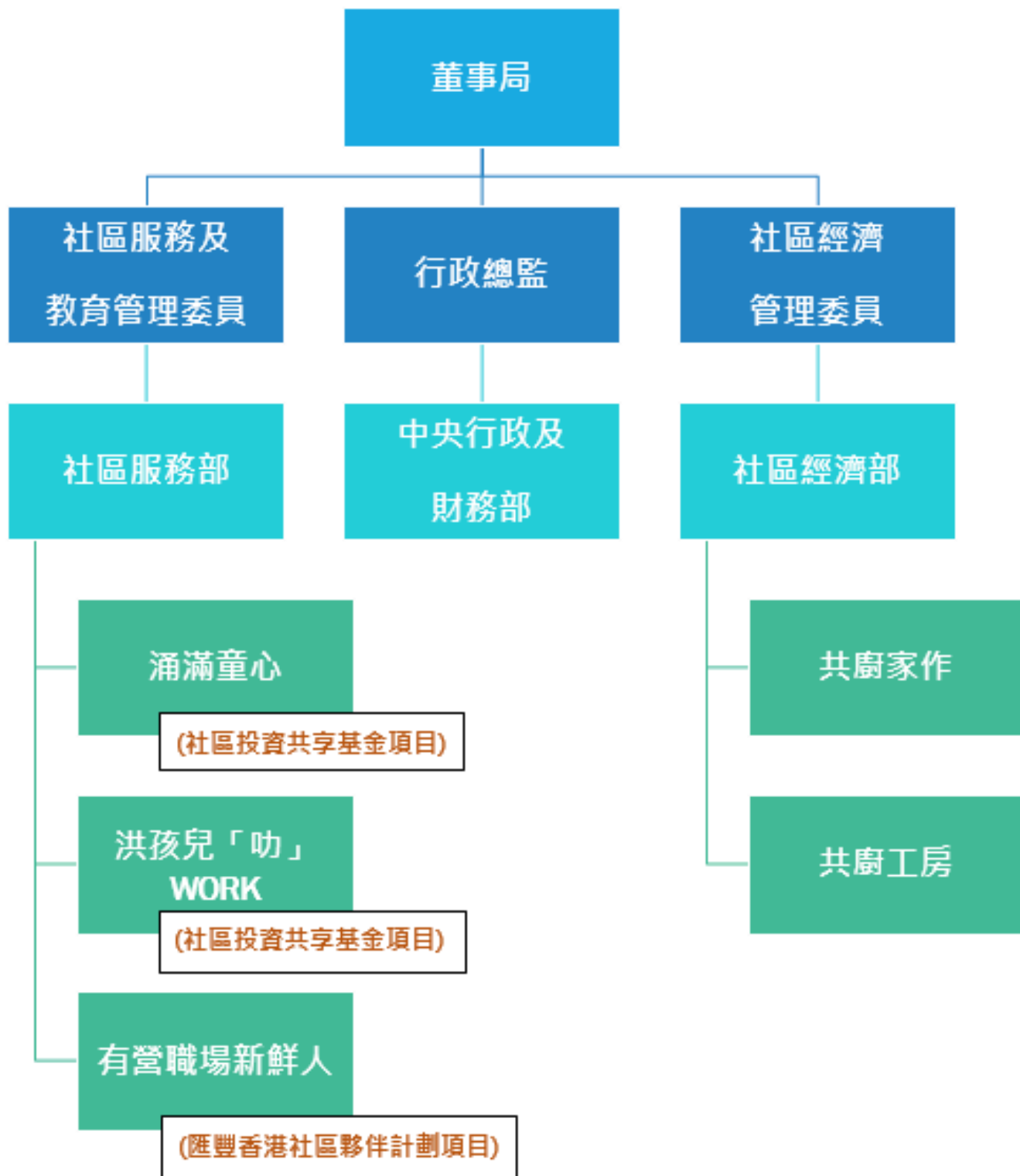
母親節市集



南豐紗廠市集



# 機構架構



# 團隊

## 董事局名單：

|               |            |
|---------------|------------|
| 董事局主席<br>行政總監 | 鄭耀彤先生 (義務) |
| 董事局秘書         | 王琮灃先生 (義務) |
| 董事局司庫         | 陳文星女士 (義務) |

## 委員會名單：

### 社區服務及教育管理委員會

|     |                         |
|-----|-------------------------|
| 召集人 | 黃穎姿女士                   |
| 委員  | 王琮灃先生<br>陳文星女士<br>黎展鴻先生 |

### 社區經濟管理委員會

|     |                         |
|-----|-------------------------|
| 召集人 | 黎展鴻先生                   |
| 委員  | 鄭耀彤先生<br>范穎儀女士<br>趙羨婷女士 |

# 鳴謝

本會衷心感謝各善長、義工、機構及公司對本會之慷慨捐款和協助。  
由於篇幅有限，致謝名單不能盡錄，如有遺漏，謹此致歉。

(排名不分先後)

## 企業

Under Production

HKUSU Health Committee

中免-拉格代爾有限公司

東昇樓

流動架生房

鄰住創本視

啟城發展中心

中港照相器材集團有限公司

MakerBay

黑暗中對話（香港）基金會有限公司

大樹下善待動物庇護站(錦田)有限公司

Arup 奧雅納工程顧問有限公司

菓之郎

不見不散

## 屋邨管理團隊

洪福邨物業服務辦事處

## 大專院校

香港大學專業進修學院

香港中文大學文化及宗教研究系

中學教育發展委員會

基督教宏恩學院社會工作學院

嶺南大學服務研習處

香港大學

香港中文大學

香港樹仁大學

明愛專上學院

東華學院

能仁專上學院

香港恒生大學

香港伍倫貢學院

香港浸會大學持續教育學院

香港浸會大學

香港教育大學香港大學

香港理工大學 應用社會科學系

## 基金

社區投資共享基金

社會創新及創業發展基金

香港樂施會

滙豐香港社區夥伴計劃

## 社會服務機構或團體

香港社會服務聯會

豐盛社企學會

國際食品安全協會

救世軍東涌家庭支援中心

自然協會(慈善)有限公司

新生精神康復會安泰軒(離島)

東涌社區發展陣線

鄰舍輔導會東涌綜合服務中心

天水圍社區發展網絡

香港家庭計劃指導會

松柏秀群社區服務中心

荃灣浸信會東涌福音堂

基督教宣道會洪恩堂

香港基督教協基會錫安堂

香港宣教會恩晴堂

國際十字路會

新福事工協會

## 中小學校

明愛華德中書院

東涌天主教學校(中學部或小學部)

香港教育工作者聯會黃楚標中學

天主教崇德英文書院

港島中學

聖公會多元文化外展服務隊

香港聖公會福利協會有限公司東涌綜合服務

離島地區康健站

鄰舍輔導會屯門/元朗鄉郊中心

元朗地區康健中心

社區營養師協會

香港園藝治療協會

醫護行者

童創文化

匡智會-綠在元朗

綠腳丫親子讀書會

香港青少年服務處成和青少年中心

香港青年協會洪水橋青年空間

新界婦孺福利會社會服務部柏雨長者鄰舍中心

明愛洪水橋社區發展計劃

東華三院洪福綜合職業復康中心暨宿舍

Arup 奧雅納工程顧問有限公司

Dads Network Limited

天水圍

東涌

大埔


觀塘

深水埗

洪水橋

藍田

荃灣

 3460 2842

 3003 6224

 [info@cdefl.org](mailto:info@cdefl.org)

 社區發展推動基金  
Community Development Enhancement Fund Limited



  
HKCSS 社聯  
機構會員  
AGENCY MEMBER